

# Vorstellung der wesentlichen Eckpunkte der Wirtschaftspläne der kommunalen Unternehmen für das Jahr 2018

Gemeinsame Sitzung der Ausschüsse  
Finanzen  
Wirtschaft, Tourismus und Liegenschaften  
23.11.2017

# Wirtschaftliche Betätigung der Landeshauptstadt Schwerin

## Zusammenfassung

- wirtschaftliche Situation der Eigen- und Beteiligungsgesellschaften überwiegend positiv  
Ausnahmen: - Zoo und Theater (aus finanzieller Sicht)  
- SFD (aus strategischer Sicht)
- die im Doppelhaushalt der LH SN für 2018 geplanten Erträge von den kommunalen Unternehmen werden erreicht

Konzessionsabgaben:	Wasser	1.199 TEUR
	Strom	2.725 TEUR
	Gas	203 TEUR

Gewinnabführungen:	SWS	1.500 TEUR
	SAS	385 TEUR
	(Sparkasse)	(ungeklärt)

Bürgerschaftsentgelt:	WGS	405 TEUR
-----------------------	-----	----------

# Wirtschaftliche Betätigung der Landeshauptstadt Schwerin

## Zusammenfassung

### ➤ wesentliche Investitionsprojekte

EVSE:	Tiefengeothermie
SWS:	Kommunikationsnetze (Glasfaserausbau)
SAS:	Grünkompostierungsanlage
NVS:	3 Elektro-Busse
Zoo:	Löwenanlage

### ➤ wesentliche Risiken

SWS:	Rechtstreit mit VASA
Zoo:	Vogelgrippe und deren Folgen
Theater:	Schlossfestspiele
übergreifend:	Fachkräftemangel



## Inhalt:

- WGS – Wohnungsgesellschaft Schwerin mbH
- Stadtwerke Gruppe
  - SWS
  - EVSE
  - NGS
  - WAG / AQS
  - NVS / MVG
  - FIT
- Zoo
- Kita
- SAS

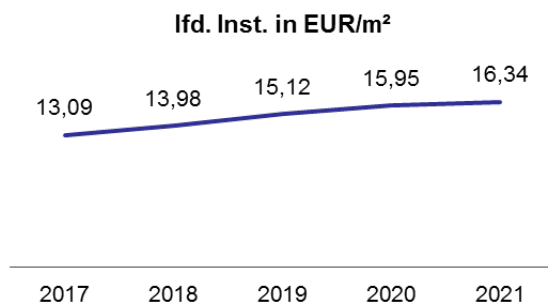
## Information zu

- SIS / KSM
- Theater

# WGS – Wohnungsgesellschaft Schwerin mbH

## Planprämissen / Grundlagen

- WP-Basis: JA 2016 / IST 30.06.17; UEK-Kernpunkte; Hochrechnung
- Planungshorizont zeigt Wohnungskernbestand von 10.264 WE (entspricht der von der StV vorgegebenem Grenze)
- Abbau Verwertungsbestand (Abrisse Lankow, Rostocker Str., Hegel-Str., Verkauf Gewerbeobjekte, Freiflächen)
- Verbesserung des Wohnungsangebotes im Rahmen gezielter Instandhaltungs- und Modernisierungsmaßnahmen
- Steigerung der Sollnettokaltmiete (SNKM) um 1 % innerhalb von 3 Jahren und in Abhängigkeit von Modernisierungsmaßnahmen



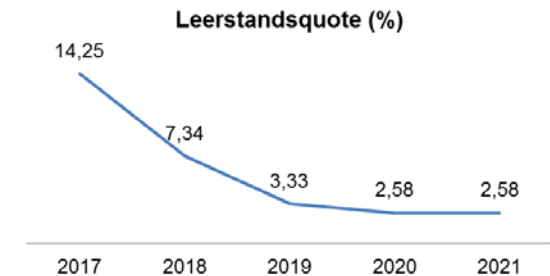
Jahr	2017	2018	2019	2020	2021
<b>SNKM Wohnen vor Erlösschmälerung in TEUR</b>	35.363	34.409	34.086	34.314	34.427
<b>SNKM WE in EUR/m<sup>2</sup> p.M. zum 31.12.</b>	4,93	5,02	5,04	5,07	5,09

\*aktueller KdU-Satz 4,88 €/m<sup>2</sup> Wohnfläche

# WGS – Wohnungsgesellschaft Schwerin mbH

## Planprämissen / Grundlagen

- sukzessiver Abbau Leerstand bis zu einer Zielgröße von ca. 3 % bezogen auf den Gesamtbestand
- Investitionsmaßnahmen 2018
  - Edgar-Bennert-Str. 12-16 (3 Mio. €)
  - Pilaer-Str. 25-31 (2 Mio. €)
- Ansatz Eigenkapitaleinsatz 30 %
- Rückbau Hochhäuser Lankow (Volumen ca. 1,4 Mio. € je Gebäude); Zuschüsse 2.071 T€
- Rückbau Hochhäuser Rostocker Str. 5,6,7 (aktuell Prüfung der wirtschaftlicheren Alternative: Anhandgabe an Projektgesellschaft zum Rückbau und anschließender Entwicklung)
- Fortführung des optimierten Zins- und Schuldenmanagements (weiterer Schuldenabbau und Sicherung des niedrigen Zinsniveaus)
- Tarifsteigerungen ab 2018 i.H.v. 2,2 %; Kompensation der Personalkostenerhöhungen durch Altersabgänge in die Regelaltersrente/ niedrigere Eingruppierung bei Einstellung



# WGS – Wohnungsgesellschaft Schwerin mbH

Angaben in T€	Ist	Plan	Erw.	Plan	Änd. Plan-Erw.	Plan		
	2016	2017	2017	2018		2019	2020	2021
<b>Summe Erträge</b>	<b>52.131</b>	<b>51.986</b>	<b>52.680</b>	<b>53.936</b>	<b>1.256</b>	<b>51.508</b>	<b>53.705</b>	<b>52.363</b>
Umsatzerlöse	50.237	49.204	51.071	49.910	-1.161	50.045	52.176	50.987
Bestandsveränderungen FE/UE	-1.821	-1.656	-1.501	-440	1.060	127	125	38
Andere aktivierte Eigenleistungen	182	191	162	175	13	163	193	193
Sonstige betriebliche Erträge	3.534	4.247	2.948	4.291	1.344	1.173	1.212	1.145
<b>Summe Aufwendungen</b>	<b>43.732</b>	<b>47.237</b>	<b>45.343</b>	<b>49.747</b>	<b>4.404</b>	<b>42.489</b>	<b>43.315</b>	<b>43.441</b>
Materialaufwand	25.701	25.393	27.357	28.339	982	25.354	25.884	26.143
Personalaufwand	6.106	6.753	6.753	7.104	351	7.096	7.083	7.087
Abschreibungen	8.548	8.451	7.287	7.273	-14	7.217	7.411	7.510
Sonstige betriebliche Aufwendungen	3.376	6.640	3.947	7.031	3.084	2.822	2.938	2.700
<b>Operatives Ergebnis</b>	<b>8.399</b>	<b>4.748</b>	<b>7.337</b>	<b>4.190</b>	<b>-3.147</b>	<b>9.019</b>	<b>10.389</b>	<b>8.922</b>
Erträge aus Beteiligungen	0	0	0	0	0	0	0	0
Erträge aus and. Wertp. u. Ausleih. des FAV	0	0	0	0	0	0	0	0
Sonstige Zinsen und ähnliche Erträge	138	0	0	0	0	0	0	0
Abschr. auf FAV und Wertpapiere des UV	5	0	0	0	0	0	0	0
Zinsen und ähnliche Aufwendungen	8.128	8.421	10.822	7.405	-3.417	7.083	6.929	6.754
<b>Finanzergebnis</b>	<b>-7.995</b>	<b>-8.421</b>	<b>-10.822</b>	<b>-7.405</b>	<b>3.417</b>	<b>-7.083</b>	<b>-6.929</b>	<b>-6.754</b>
<b>Ergebnis vor Steuern</b>	<b>404</b>	<b>-3.673</b>	<b>-3.485</b>	<b>-3.215</b>	<b>270</b>	<b>1.937</b>	<b>3.460</b>	<b>2.168</b>
Außerordentliche Erträge	0	0	0	0	0	0	0	0
Außerordentliche Aufwendungen	0	0	0	0	0	0	0	0
<b>Außerordentliches Ergebnis</b>	<b>0</b>	<b>0</b>	<b>0</b>	<b>0</b>	<b>0</b>	<b>0</b>	<b>0</b>	<b>0</b>
Steuern vom Einkommen und vom Ertrag	137	0	0	0	0	0	0	0
Sonstige Steuern	59	2	2	2	0	2	2	2
<b>Jahresüberschuss/-fehlbetrag</b>	<b>208</b>	<b>-3.675</b>	<b>-3.487</b>	<b>-3.217</b>	<b>270</b>	<b>1.934</b>	<b>3.458</b>	<b>2.166</b>

- wesentliche Ursachen für die Verluste in 2017 und 2018 sind die die Vorfälligkeitsentschädigungen im Zusammenhang mit der Umschuldung der Altschulden (2017) sowie die Abrissaufwendungen in 2018

## WGS – Wohnungsgesellschaft Schwerin mbH

### Chancen / Risiken

- neben der Streckung von LFI-Darlehen (2%) hat insb. die erfolgte Tilgungsstreckung in Form der Neuaufnahme eines kommunal verbürgten Darlehens i.H.v. 50 Mio. € zum 01.09.2017 die Kapitaldienstlast reduzieren können-> **Minderung Ausfallrisiko**
- Chancen-> finanzielle Stabilisierung führt zu operativer/ wirtschaftlicher Festigung (Aufwertung des Bestandes; Abbau Leerstand)

### Haushaltseffekt

- erhöhte Bürgerschaftsentgelte (beihilfefreier Satz; erhöhtes Volumen)



# Stadtwerke Schwerin GmbH

## Wesentliche Prämissen zum WP 2018

### – Mengenplanung (zum Verkauf bestimmte Menge):

- Strom: HR 2017: 437 GWh / WP 2018: 416 GWh
- Wärme: HR 2017: 352 GWh / WP 2018: 358 GWh
- Gas: HR 2017: 508 GWh / WP 2018: 522 GWh

### – Planannahmen zu wesentlichen Parametern:

- Entwicklung der EEX-Börsenpreise Gas und Heizölpreise (Prognose vom 08.05.2017):
  - steigende Tendenz EEX; steigende Tendenz HEL
    - » EEX: HR 2017 = Ø 16,39 EUR/MWh; WP 2018 = Ø 16,57 EUR/MWh
    - » HEL: HR 2017 = Ø 43,18 EUR/hl; WP 2018 = Ø 43,34 EUR/hl
- Preisentwicklung am Strom- und Gasmarkt:
  - Strombezugspreis von EVSE: HR 2017 = 31,13 EUR/MWh; WP 2018 = 31,19 EUR/MWh
  - steigende EEG-Umlage: HR 2017 = 67,81 EUR/MWh; WP 2018 = 69,11 EUR/MWh
  - NNE Strom NGS-Netz (SVK) und Fremdnetz: Plan auf Basis der genehmigten Entgelte vom 01.01.2017; Erhöhung für Kleinkundenbereich im NGS-Netz
  - Sinkende NNE Gas im NGS-Netz; Fremdnetz: Plan auf Basis der genehmigten Entgelte vom 01.01.2017
  - Gasbezugspreis von EVSE: HR 2017 = 17,95 EUR/MWh; WP 2018 = 17,40 EUR/MWh

### – Personalkostenplanung:

- gemäß Tarifvertrag für Versorgungsbetriebe (TV-V) Annahme einer von Tarifsteigerung in Höhe von 2,08%

# Stadtwerke Schwerin GmbH

Angaben in T€	Ist	NWP	Erw.	Plan	Änd. Plan-Erw.	Plan		
	2016	2017	2017	2018		2019	2020	2021
<b>Summe Erträge</b>	<b>154.493</b>	<b>161.777</b>	<b>164.874</b>	<b>162.545</b>	<b>-2.329</b>	<b>165.784</b>	<b>169.223</b>	<b>172.088</b>
Umsatzerlöse	153.003	160.741	163.799	161.608	-2.191	164.929	168.432	171.328
Bestandsveränderungen FE/UE	114	0	0	0	0	0	0	0
Anderer aktivierte Eigenleistungen	230	180	180	200	20	200	200	200
Sonstige betriebliche Erträge	1.146	856	895	737	-158	655	591	560
<b>Summe Aufwendungen</b>	<b>156.424</b>	<b>166.310</b>	<b>168.829</b>	<b>164.605</b>	<b>-4.224</b>	<b>166.415</b>	<b>168.812</b>	<b>171.477</b>
Materialaufwand	116.220	123.335	126.399	124.650	-1.749	127.619	130.623	133.078
Personalaufwand	21.331	21.388	20.701	22.367	1.666	22.371	22.693	23.078
Abschreibungen	7.844	7.636	7.580	7.659	79	8.018	7.336	7.128
Sonstige betriebliche Aufwendungen	11.030	13.951	14.149	9.929	-4.220	8.407	8.160	8.193
<b>Operatives Ergebnis</b>	<b>-1.931</b>	<b>-4.533</b>	<b>-3.955</b>	<b>-2.060</b>	<b>1.895</b>	<b>-631</b>	<b>411</b>	<b>611</b>
Erträge aus Gewinnabführungsvertrag	22	547	29	4	-25	29	37	39
Erträge aus Beteiligungen	2.684	2.236	5.131	2.081	-3.050	2.802	1.673	1.622
Sonstige Zinsen und ähnliche Erträge	60	92	53	47	-6	39	31	20
Aufwendungen aus Verlustübernahme	94	98	99	99	0	112	1.533	1.359
Zinsen und ähnliche Aufwendungen	1.908	1.691	1.384	1.520	136	1.437	1.372	1.298
<b>Finanzergebnis</b>	<b>764</b>	<b>1.086</b>	<b>3.730</b>	<b>513</b>	<b>-3.217</b>	<b>1.321</b>	<b>-1.164</b>	<b>-976</b>
<b>Ergebnis vor Steuern</b>	<b>-1.166</b>	<b>-3.447</b>	<b>-225</b>	<b>-1.547</b>	<b>-1.322</b>	<b>690</b>	<b>-753</b>	<b>-365</b>
Steuern vom Einkommen und vom Ertrag	-1.453	-2.081	765	148	-617	409	113	127
Sonstige Steuern	89	74	74	71	-3	71	71	71
<b>Jahresüberschuss/-fehlbetrag</b>	<b>197</b>	<b>-1.440</b>	<b>-1.064</b>	<b>-1.766</b>	<b>-702</b>	<b>210</b>	<b>-937</b>	<b>-563</b>
Jahresüberschuss exkl. AfA aus Hebung stiller Reserven/ Effekt aus Aufslg./Zufühhg. pass. lat. Steuern			4.307	2.985		4.903	3.549	3.555

# Stadtwerke Schwerin GmbH

## Investitionen

	HR 2017 TEUR <small>Stand: Juli</small>	WP 2018 TEUR	Abw. absolut
<b>Wärme</b>	<b>3.890</b>	<b>4.397</b>	<b>+507</b>
Gestattungsverträge	30	5	-25
Wärmeverteilung	3.860	4.392	+532
<b>Übertragungs-/Leit- und Schutztechnik</b>	<b>502</b>	<b>100</b>	<b>-402</b>
<b>Kommunikationsnetze</b>	<b>376</b>	<b>3.100</b>	
<b>Zähler- und Meßwesen</b>	<b>95</b>	<b>56</b>	<b>-39</b>
<b>Sondervorhaben</b>	<b>0</b>	<b>1.600</b>	<b>1.600</b>
<b>Betriebs- und Geschäftsausstattung</b>	<b>1.351</b>	<b>1.483</b>	<b>132</b>
Meß- und Prüftechnik / Werkzeuge	58	45	-13
Brandmeldeanlagen u. Objektschutz	0	0	0
Netzdokumentation	10	10	0
Kommunikationstechnik	76	56	-20
Hard- und Software	396	449	+53
Fahrzeuge	0	15	15
Büro- u. Geschäftsausstattung	381	413	32
Mieterdarlehen	429	495	66
<b>Summe SWS</b>	<b>6.214</b>	<b>10.736</b>	<b>+4.522</b>

## Stadtwerke Schwerin GmbH

### Haushaltsbeziehungen

- Gewerbesteuer für 2018 über TEUR 59
- Grundsteuern für 2018 über TEUR 38
- Bilanzgewinnausschüttung:
  - in 2018 TEUR 1.500
  - in 2019 TEUR 1.500
  - in 2020 TEUR 1.500

## Stadtwerke Schwerin GmbH

### Aktuelles

- 22.11.17 mündliche Verhandlung im Rechtsstreit SWS/VASA
- Auftrag an den gerichtlich bestellten Sachverständigen weitere Berechnungen zum Kaufpreis anzustellen
- Ziel des Gerichts ist der Abschluss des Verfahrens in 2018
- mündliche Verhandlung für den 13.02.18 angesetzt
- vorherige schriftliche Darlegung der Argumentation beider Seiten

# EVSE

## Wesentliche Prämissen zum WP 2018

- **Planung der Bezugs- bzw. Produktionsmengen** aller Medien beruht auf den geplanten Absatzmengen der Vertriebsabteilung der SWS GmbH

- Absatzmenge Gas an SWS: HR 2017: 510 GWh / WP 2018: 522 GWh
- Absatzmenge Wärme an SWS: HR 2017: 431 GWh / WP 2018: 437 GWh
- Absatzmenge Strom an SWS: HR 2017: 437 GWh / WP 2018: 416 GWh

- **Planannahmen zu wesentlichen Parametern:**

- **Entwicklung der Gasbezugspreise**

HR 2017 = Ø 16,85 EUR/MWh; WP 2018 = Ø 16,79 EUR/MWh

- **Entwicklung der Verkaufspreise an SWS:**

- Stromverkaufspreis an SWS: HR 2017 = 31,27 EUR/MWh; WP 2018 = 31,19 EUR/MWh
- Gasverkaufspreis an SWS: HR 2017 = 17,95 EUR/MWh; WP 2018 = 17,41 EUR/MWh
- Wärmeverkaufspreis an SWS: HR 2017 = 41,73 EUR/MWh; WP 2018 = 42,90 EUR/MWh

## EVSE

### Wesentliche Prämissen zum WP 2018

- Planergebnis 2018 wird insbesondere durch die **KWK-Zulage** geprägt (176 GWh zu 1,5 ct/kWh = TEUR 2.641)
- Finanzierung des Kaufpreises der Heizkraftwerke SN-Süd und SN-Lankow in Höhe von TEUR 12.955 erfolgt **in voller Höhe aus Eigenmitteln**
- das **Investitionsvolumen** der EVSE beträgt in 2018 TEUR 10.831 (dav. TEUR 8.713 Geothermie Lankow)
- **Gewinnabführung BioEnergie Schwerin GmbH** in Höhe TEUR +534
- **Abführung des Gewinns** in Höhe von TEUR 474 an die SWS GmbH

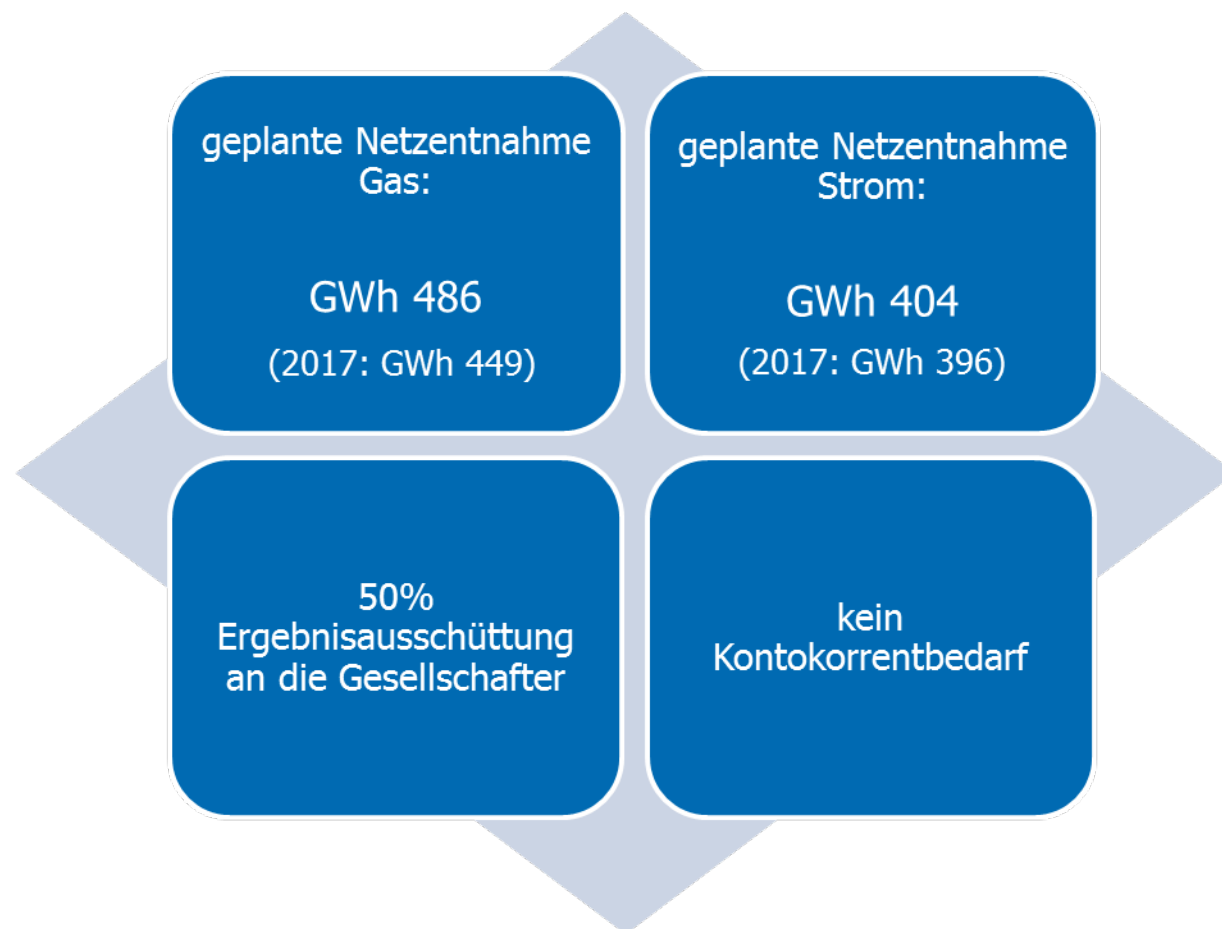
Angaben in T€	Ist	Plan	Erw.	Plan	Änd. Plan-Erw.	Plan		
	2016	2017	2017	2018		2019	2020	2021
<b>Summe Erträge</b>	<b>51.824</b>	<b>46.667</b>	<b>50.578</b>	<b>48.991</b>	<b>-1.587</b>	<b>49.373</b>	<b>48.533</b>	<b>49.102</b>
Umsatzerlöse	50.734	46.391	50.034	48.793	-1.241	49.229	48.179	48.864
Sonstige betriebliche Erträge	1.090	276	544	198	-346	144	354	238
<b>Summe Aufwendungen</b>	<b>49.595</b>	<b>45.918</b>	<b>47.958</b>	<b>48.454</b>	<b>496</b>	<b>47.968</b>	<b>49.461</b>	<b>49.805</b>
Materialaufwand	45.281	41.954	43.981	44.271	291	44.071	44.904	44.967
Personalaufwand	0	0	0	0	0	0	0	0
Abschreibungen	2.401	2.159	2.224	2.374	149	2.386	3.117	3.387
Sonstige betriebliche Aufwendungen	1.913	1.805	1.753	1.809	56	1.510	1.440	1.450
<b>Operatives Ergebnis</b>	<b>2.228</b>	<b>749</b>	<b>2.619</b>	<b>537</b>	<b>-2.083</b>	<b>1.405</b>	<b>-928</b>	<b>-703</b>
Erträge aus Gewinnabführungsvertrag	0	387	497	534	38	529	496	493
Sonstige Zinsen und ähnliche Erträge	2	0	0	0	0	0	0	0
Aufwendungen aus Verlustübernahme	321	0	0	0	0	0	0	0
Zinsen und ähnliche Aufwendungen	268	384	284	352	68	545	751	793
<b>Finanzergebnis</b>	<b>-587</b>	<b>2</b>	<b>213</b>	<b>182</b>	<b>-30</b>	<b>-16</b>	<b>-255</b>	<b>-300</b>
<b>Ergebnis vor Steuern</b>	<b>1.642</b>	<b>751</b>	<b>2.832</b>	<b>719</b>	<b>-2.113</b>	<b>1.389</b>	<b>-1.183</b>	<b>-1.003</b>
Steuern vom Einkommen und vom Ertrag	1	0	88	0	-88	2	0	0
Sonstige Steuern	289	207	230	245	15	245	245	245
<b>Erg. vor Gewinnabführung/Verlustausgleich</b>	<b>1.352</b>	<b>544</b>	<b>2.514</b>	<b>474</b>	<b>-2.040</b>	<b>1.142</b>	<b>-1.428</b>	<b>-1.248</b>
Erträge aus Verlustübernahme	0	0	0	0	0	0	0	0
Auf Grund Gewinnabf. vertrages abgef. Gewinn	1.352	0	0	0	0	0	0	0
<b>Jahresüberschuss/-fehlbetrag</b>	<b>0</b>	<b>544</b>	<b>2.514</b>	<b>474</b>	<b>-2.040</b>	<b>1.142</b>	<b>-1.428</b>	<b>-1.248</b>



## EVSE

### Haushaltsbeziehungen

- Grundsteuern für 2018 in Höhe von TEUR 25



## Entwicklung des Unternehmens 2017 – 2021

Angaben in T€	Ist	Plan	Erw.	Plan	Änd. Plan-Erw.	Plan		
	2016	2017	2017	2018		2019	2020	2021
<b>Summe Erträge</b>	<b>50.716</b>	<b>50.017</b>	<b>52.632</b>	<b>50.513</b>	<b>-2.119</b>	<b>50.292</b>	<b>48.252</b>	<b>48.395</b>
Umsatzerlöse	50.294	49.553	52.169	50.025	-2.144	49.885	47.841	47.987
Bestandsveränderungen FE/UE	-33	0	0	0	0	0	0	0
Andere aktivierte Eigenleistungen	0	0	0	0	0	0	0	0
Sonstige betriebliche Erträge	455	464	463	488	25	407	411	408
<b>Summe Aufwendungen</b>	<b>47.266</b>	<b>47.491</b>	<b>49.609</b>	<b>47.783</b>	<b>-1.825</b>	<b>47.724</b>	<b>45.789</b>	<b>45.909</b>
Materialaufwand	39.526	40.433	42.274	40.820	-1.454	40.655	38.620	38.628
a) RHB und bezogene Waren	5.247	5.522	5.152	5.451	299	5.453	3.411	3.412
b) bezogene Leistungen	34.280	34.911	37.122	35.369	-1.753	35.202	35.209	35.216
Personalaufwand	561	633	614	641	27	656	672	690
a) Löhne und Gehälter	459	521	505	524	19	540	553	566
b) soziale Abgaben	103	112	109	117	8	116	119	124
Abschreibungen	1.473	1.501	1.468	1.528	61	1.603	1.672	1.745
Sonstige betriebliche Aufwendungen	5.705	4.924	5.253	4.794	-459	4.810	4.825	4.846
<b>Operatives Ergebnis</b>	<b>3.450</b>	<b>2.526</b>	<b>3.023</b>	<b>2.730</b>	<b>-294</b>	<b>2.568</b>	<b>2.463</b>	<b>2.486</b>
Zinsen und ähnliche Aufwendungen	528	499	490	478	-12	441	407	363
- davon an verbundene Unternehmen	0	0	0	0	0	0	0	0
<b>Finanzergebnis</b>	<b>-526</b>	<b>-490</b>	<b>-490</b>	<b>-478</b>	<b>12</b>	<b>-441</b>	<b>-407</b>	<b>-363</b>
<b>Ergebnis vor Steuern</b>	<b>2.925</b>	<b>2.036</b>	<b>2.534</b>	<b>2.252</b>	<b>-282</b>	<b>2.127</b>	<b>2.056</b>	<b>2.124</b>
Steuern vom Einkommen und vom Ertrag	916	631	779	764	-14	717	691	710
Sonstige Steuern	6	4	4	4	0	4	4	4
<b>Erg. vor Gewinnabführung/Verlustausgleich</b>	<b>2.004</b>	<b>1.400</b>	<b>1.752</b>	<b>1.484</b>	<b>-268</b>	<b>1.406</b>	<b>1.361</b>	<b>1.411</b>
<b>Jahresüberschuss/-fehlbetrag</b>	<b>2.004</b>	<b>1.400</b>	<b>1.752</b>	<b>1.484</b>	<b>-268</b>	<b>1.406</b>	<b>1.361</b>	<b>1.411</b>

## Beziehungen zur Landeshauptstadt Schwerin

	HR 2017 TEUR	WP 2018 TEUR	WP 2019 TEUR	WP 2020 TEUR	WP 2021 TEUR
<b>Konzessionsabgabe Gas</b>	196	203	203	203	203
<b>Konzessionsabgabe Strom</b>	2.700	2.725	2.725	2.725	2.725
<b>Gewerbesteuer</b>	404	396	377	367	377
<b>Grundsteuer</b>	4	4	4	4	4
	<b>3.304</b>	<b>3.328</b>	<b>3.309</b>	<b>3.299</b>	<b>3.309</b>

## Annahmen zum Wirtschaftsplan 2018

- Einwohnerentwicklung lt. Bevölkerungsvorausberechnung für die LH SN aus 2013 – 97.120 EW in 2018
- Spez. Trinkwasserverbrauch/Einwohner mit 96,5 l/EW/d angenommen, er liegt um ca. 20% unter dem Bundesdurchschnitt
- Beibehaltung der TW-Preise ab 01.02.2016 bis 30.06.2023 geplant
- Für die Abgabe an Weiterverteiler für Kunden des ZV Schweriner Umland wird von einer nutzbaren Abgabe von 460 Tm<sup>3</sup>/a ausgegangen, Anpassung des Lieferpreises ab 01.01.2015/2016
- Betriebsführung SAE und AQS wird fortgeführt
- Annahme Personalkostenentwicklung TV-V:
  - + 2,50 % Tarifsteigerung ab 01.02.2018
  - + Jahressonderzahlung 100 %

Angaben in T€	Ist	Plan	Erw.	Plan	Änd. Plan-Erw.	Plan		
	2016	2017	2017	2018		2019	2020	2021
<b>Summe Erträge</b>	<b>17.639</b>	<b>17.285</b>	<b>17.574</b>	<b>17.728</b>	<b>154</b>	<b>17.825</b>	<b>18.031</b>	<b>18.201</b>
Umsatzerlöse	17.307	17.032	17.336	17.507	171	17.609	17.815	17.985
Bestandsveränderungen FE/UE	-4	0	0	0	0	0	0	0
Andere aktivierte Eigenleistungen	141	168	126	153	27	153	153	153
Sonstige betriebliche Erträge	194	85	112	68	-44	63	63	63
<b>Summe Aufwendungen</b>	<b>14.056</b>	<b>14.434</b>	<b>14.345</b>	<b>14.706</b>	<b>361</b>	<b>14.934</b>	<b>15.074</b>	<b>15.393</b>
Materialaufwand	5.193	5.328	5.246	5.309	63	5.388	5.346	5.413
a) RHB und bezogene Waren	885	861	910	877	-33	883	889	896
b) bezogene Leistungen	4.308	4.467	4.336	4.432	96	4.505	4.457	4.517
Personalaufwand	5.482	5.664	5.645	5.875	230	6.049	6.154	6.318
a) Löhne und Gehälter	4.430	4.586	4.528	4.711	183	4.860	4.942	5.063
b) soziale Abgaben	1.052	1.078	1.117	1.164	47	1.189	1.212	1.255
Abschreibungen	1.519	1.620	1.595	1.687	92	1.661	1.740	1.805
Sonstige betriebliche Aufwendungen	1.861	1.822	1.859	1.835	-24	1.836	1.833	1.857
<b>Operatives Ergebnis</b>	<b>3.583</b>	<b>2.851</b>	<b>3.229</b>	<b>3.022</b>	<b>-207</b>	<b>2.891</b>	<b>2.958</b>	<b>2.808</b>
Erträge aus Gewinnabführungsvertrag	0	0	0	0	0	0	0	0
Erträge aus Beteiligungen	220	187	187	193	6	201	235	250
- davon aus verbundenen Unternehmen	0	0	0	0	0	0	0	0
Sonstige Zinsen und ähnliche Erträge	1	3	0	0	0	0	0	0
- davon aus verbundenen Unternehmen	0	0	0	0	0	0	0	0
Zinsen und ähnliche Aufwendungen	294	332	289	306	17	322	344	365
- davon an verbundene Unternehmen	0	0	0	0	0	0	0	0
<b>Finanzergebnis</b>	<b>-73</b>	<b>-142</b>	<b>-102</b>	<b>-113</b>	<b>-11</b>	<b>-121</b>	<b>-109</b>	<b>-115</b>
<b>Ergebnis vor Steuern</b>	<b>3.510</b>	<b>2.709</b>	<b>3.127</b>	<b>2.909</b>	<b>-218</b>	<b>2.770</b>	<b>2.849</b>	<b>2.693</b>
Steuern vom Einkommen und vom Ertrag	424	277	327	421	94	401	413	391
Sonstige Steuern	-6	-6	-6	-6	0	-6	-6	-6
<b>Erg. vor Gewinnabführung/Verlustausgleich</b>	<b>3.092</b>	<b>2.438</b>	<b>2.806</b>	<b>2.494</b>	<b>-312</b>	<b>2.375</b>	<b>2.442</b>	<b>2.308</b>
Ausgleichszahlung an Minderheitsgesellsch.	0	0	0	0	0	0	0	0
Erträge aus Verlustübernahme	0	0	0	0	0	0	0	0
Auf Grund Gewinnabf.vertrages abgef. Gewinn	0	0	0	0	0	0	0	0
<b>Jahresüberschuss/-fehlbetrag</b>	<b>3.092</b>	<b>2.438</b>	<b>2.806</b>	<b>2.494</b>	<b>-312</b>	<b>2.375</b>	<b>2.442</b>	<b>2.308</b>

## WAG

### Chancen / Risiken

- Steigende Bevölkerungszahlen in der Landeshauptstadt Schwerin könnten zu einer Erhöhung der abgesetzten Trinkwassermenge führen.

# WAG

## Haushaltsbeziehungen

### Einnahmen WAG von der LH Schwerin

- Bereitstellung von Löschwasser  
(Wartung der Hydranten) 60 TEUR
- Deponie Finkenkamp 17 TEUR

### Zahlung WAG an LH Schwerin

- Konzessionsabgabe 1.199 TEUR
- Gewerbesteuer 421 TEUR
- Grundsteuer 8 TEUR





## Nahverkehr Schwerin GmbH Mecklenburger Verkehrsservice GmbH Schwerin

- Ziel der Gesellschaft: Weiterentwicklung des leistungsfähigen, kundenorientierten und modernen Nahverkehr Schwerin
- Die Wirtschaftspläne der NVS und MVG für das Jahr 2018 wurden jeweils mit einem **ausgeglichenen Ergebnis** beschlossen.  
Im Ergebnis ist bereits berücksichtigt, dass auf Grundlage des Ergebnisabführungsvertrages ein **Verlustausgleich** von der **MVG** durch die NVS i. H. v. **-718 TEUR** erfolgt.
- Weitere Bewilligung von zusätzlichen Infrastrukturmitteln i. H. v. 1,573 Mio. EUR für die Schieneninfrastruktur vom Land
- Betriebsleistung von 3,190 Mio. Fahrplankilometern (Vorjahr: 3,208 Mio. Fplkm) geplant. Davon sind 60 % Bus und 40 % Straßenbahn.
- 16,5 Mio. Fahrgäste erwartet.



## **Nahverkehr Schwerin GmbH Mecklenburger Verkehrsservice GmbH Schwerin**

- Ab 2019 sind zur Kompensation der spezifischen Aufwandserhöhungen jährliche Anpassungen der Beförderungstarife von durchschnittlich 2 % geplant  
optimistische Annahme aufgrund Erfahrung bei der letzten Erhöhung: geringe negative Auswirkungen auf das Fahrgastverhalten und keine Abkaufverluste geplant.
- Investitionen bis 2022 i. H. v. 20,97 Mio. EUR geplant (davon sind voraussichtlich Fördermittel 9,54 Mio. EUR und Eigenmittelanteil 11,43 Mio. EUR)
- Der Nahverkehr verfolgt 2018/2019 die Anschaffung von insgesamt 3 Elektrobussen. In Zusammenarbeit mit Rostock kann dafür eine Bundesförderung genutzt werden.

# Nahverkehr Schwerin GmbH

Angaben in T€	Ist	Plan	Erw.	Plan	Änd. Plan-Erw.	Plan		
	2016	2017	2017	2018		2019	2020	2021
<b>Summe Erträge</b>	<b>36.141</b>	<b>36.373</b>	<b>37.539</b>	<b>36.597</b>	<b>-942</b>	<b>36.840</b>	<b>37.416</b>	<b>37.967</b>
Umsatzerlöse	29.440	29.116	29.984	29.369	-615	29.678	30.133	30.569
Sonstige betriebliche Erträge	6.701	7.257	7.555	7.228	-327	7.162	7.283	7.398
<b>Summe Aufwendungen</b>	<b>35.432</b>	<b>35.702</b>	<b>36.772</b>	<b>35.813</b>	<b>-959</b>	<b>36.032</b>	<b>36.613</b>	<b>37.186</b>
Materialaufwand	27.270	26.867	27.506	27.164	-342	27.358	27.842	28.211
Personalaufwand	3.596	3.532	3.944	3.603	-341	3.641	3.709	3.779
Abschreibungen	3.583	4.465	4.465	4.128	-337	4.103	4.123	4.249
Sonstige betriebliche Aufwendungen	983	838	857	918	61	930	939	947
<b>Operatives Ergebnis</b>	<b>709</b>	<b>671</b>	<b>767</b>	<b>784</b>	<b>17</b>	<b>808</b>	<b>803</b>	<b>781</b>
Sonstige Zinsen und ähnliche Erträge	7	0	0	0	0	0	0	0
Aufwendungen aus Verlustübernahme	649	604	701	718	17	741	736	714
Zinsen und ähnliche Aufwendungen	0	0	0	0	0	0	0	0
<b>Ergebnis vor Steuern</b>	<b>67</b>	<b>67</b>	<b>66</b>	<b>66</b>	<b>0</b>	<b>67</b>	<b>67</b>	<b>67</b>
Steuern vom Einkommen und vom Ertrag	0	0	0	0	0	0	0	0
Sonstige Steuern	66	67	66	66	0	67	67	67
<b>Jahresüberschuss/-fehlbetrag</b>	<b>0</b>	<b>0</b>	<b>0</b>	<b>0</b>	<b>0</b>	<b>0</b>	<b>0</b>	<b>0</b>

# Mecklenburger Verkehrsservice GmbH Schwerin

Angaben in T€	Ist	Plan	Erw.	Plan	Änd. Plan-Erw.	Plan		
	2016	2017	2017	2018		2019	2020	2021
<b>Summe Erträge</b>	<b>20.513</b>	<b>20.850</b>	<b>21.364</b>	<b>20.973</b>	<b>-391</b>	<b>21.106</b>	<b>21.464</b>	<b>21.823</b>
Umsatzerlöse	20.506	20.849	21.363	20.971	-392	21.104	21.462	21.821
Sonstige betriebliche Erträge	8	1	1	2	1	2	2	2
<b>Summe Aufwendungen</b>	<b>21.162</b>	<b>21.454</b>	<b>22.065</b>	<b>21.691</b>	<b>-374</b>	<b>21.847</b>	<b>22.200</b>	<b>22.537</b>
Materialaufwand	13.710	13.643	14.190	13.614	-576	13.688	13.897	14.082
Personalaufwand	7.299	7.694	7.744	7.935	191	8.015	8.158	8.309
Abschreibungen	0	0	0	0	0	0	0	0
Sonstige betriebliche Aufwendungen	154	117	131	142	11	144	145	146
<b>Operatives Ergebnis</b>	<b>-649</b>	<b>-604</b>	<b>-701</b>	<b>-718</b>	<b>-17</b>	<b>-741</b>	<b>-736</b>	<b>-714</b>
Sonstige Zinsen und ähnliche Erträge	0	0	0	0	0	0	0	0
<b>Ergebnis vor Steuern</b>	<b>-649</b>	<b>-604</b>	<b>-701</b>	<b>-718</b>	<b>-17</b>	<b>-741</b>	<b>-736</b>	<b>-714</b>
Steuern vom Einkommen und vom Ertrag	0	0	0	0	0	0	0	0
Sonstige Steuern	0	0	0	0	0	0	0	0
<b>Erg. vor Gewinnabführung/Verlustausgleich</b>	<b>-649</b>	<b>-604</b>	<b>-701</b>	<b>-718</b>	<b>-17</b>	<b>-741</b>	<b>-736</b>	<b>-714</b>
Erträge aus Verlustübernahme	649	604	701	718	17	741	736	714
<b>Jahresüberschuss/-fehlbetrag</b>	<b>0</b>	<b>0</b>	<b>0</b>	<b>0</b>	<b>0</b>	<b>0</b>	<b>0</b>	<b>0</b>



## **Nahverkehr Schwerin GmbH Mecklenburger Verkehrsservice GmbH Schwerin**

### **Chancen:**

- mit drei E-Bussen in 2018 / 2019 Einstieg in die E-Mobilität von Bussen
  - Lärminderung
  - Luftreinhaltung
  - nachhaltig unterwegs
  
- Gespräche zur Verkehrsverbundgründung
  - bessere Organisation und operative Durchführung des ÖPNV in Region und Stadt
  - strategische Zusammenarbeit bei Fahrzeugen, Infrastruktur, IT-Systemen
  - der einheitliche Tarif für die Fahrkunden

### **Risiken:**

- Tarifverhandlungen mit verdi
  - der Tarifvertrag endet 2018
  - beobachtet werden die laufenden Verhandlungen zum TV-N MV



## **Nahverkehr Schwerin GmbH Mecklenburger Verkehrsservice GmbH Schwerin**

### **Haushaltsbeziehungen**

- Zuschuss für die Durchführung des ÖPNV bleibt konstant bei 3.900 TEUR  
davon 1.600 TEUR FAG-Mittel und  
2.300 TEUR von der LH SN
- Entgelt für die Durchführung der Parkraumbewirtschaftung i. H. v. 300 TEUR
- Unterhaltung und Wartung Fahrgastunterständen an städtischen Haltestellen 52 TEUR
- Einnahmen aus der Parkraumbewirtschaftung i. H. v. 1.045 TEUR
- Grundsteuern für die Landeshauptstadt Schwerin i. H. v. 57,4 TEUR

# FIT

## Planprämissen /Grundlagen

- WP-Basis: JA 2016 / IST 30.06.17; Hochrechnung
- angenommene Erlössteigerung ab 2018 von 1,0 % p.a.
- sonstigen Fremdleistungen / Materialaufwendungen: Inflationierung der Plankennzahlen in Höhe von 1,0 % p.a
- Steigerung Personalaufwand von 2,0 % p.a. geplant
- Planungen mit Deyle Management GmbH (Betriebsmanagement) abgestimmt
- vor dem Hintergrund weiterer Verhandlungen zum gemeinsamen Fortgang des Betriebes ist beabsichtigt, den Betriebsmanagementvertrag voraussichtlich bis zum 30.06.18 zu verlängern
- Ausweitung Vermietung/Verpachtung (ehem. Restaurantfläche Gesundheitsdienstleister
- Im Planjahr und auch mittelfristig werden negative Ergebnisse erwirtschaftet – gem. Organschafts- und Ergebnisabführungsvertrag sind diese durch die SWS auszugleichen

Angaben in T€	Ist	Plan	Erw.	Plan	Änd. Plan-Erw.	Plan		
	2016	2017	2017	2018		2019	2020	2021
<b>Summe Erträge</b>	<b>1.680</b>	<b>1.529</b>	<b>1.514</b>	<b>1.475</b>	<b>-40</b>	<b>1.486</b>	<b>1.500</b>	<b>1.515</b>
Umsatzerlöse	1.630	1.528	1.513	1.475	-38	1.486	1.500	1.515
Sonstige betriebliche Erträge	50	1	1	0	-1	0	0	0
<b>Summe Aufwendungen</b>	<b>1.742</b>	<b>1.595</b>	<b>1.581</b>	<b>1.542</b>	<b>-39</b>	<b>1.567</b>	<b>1.572</b>	<b>1.594</b>
Materialaufwand	770	633	636	646	10	654	659	666
Personalaufwand	630	625	618	577	-41	584	584	596
Abschreibungen	87	94	92	98	7	106	104	104
Sonstige betriebliche Aufwendungen	255	243	235	221	-15	223	225	228
<b>Operatives Ergebnis</b>	<b>-62</b>	<b>-66</b>	<b>-67</b>	<b>-67</b>	<b>0</b>	<b>-81</b>	<b>-72</b>	<b>-79</b>
Sonstige Zinsen und ähnliche Erträge	0	0	0	0	0	0	0	0
Zinsen und ähnliche Aufwendungen	0	0	0	0	0	0	0	0
<b>Ergebnis vor Steuern</b>	<b>-62</b>	<b>-66</b>	<b>-67</b>	<b>-67</b>	<b>0</b>	<b>-81</b>	<b>-72</b>	<b>-79</b>
Steuern vom Einkommen und vom Ertrag	0	0	0	0	0	0	0	0
Sonstige Steuern	32	32	32	32	0	32	32	32
<b>Erg. vor Gewinnabführung/Verlustausgleich</b>	<b>-94</b>	<b>-98</b>	<b>-99</b>	<b>-99</b>	<b>0</b>	<b>-113</b>	<b>-104</b>	<b>-111</b>
Erträge aus Verlustübernahme	94	0	0	0	0	0	0	0
<b>Jahresüberschuss/-fehlbetrag</b>	<b>0</b>	<b>-98</b>	<b>-99</b>	<b>-99</b>	<b>0</b>	<b>-113</b>	<b>-104</b>	<b>-111</b>



# FIT



## Chancen / Risiken

- Risiko liegt in einem schlechten bzw. sich weiter verschlechternden wirtschaftlichen Umfeld (bspw. weitere Marktanbieter im Fitnessbereich)
- Abhängigkeit vom Weiterbestand des Organschafts- und Ergebnisabführungsvertrages
- Impulse durch die Betriebsführung der DMG, insbesondere der Gesundheitsförderung

## Zoologischer Garten Schwerin gGmbH

- Ziel der Gesellschaft: Umsetzung des Zooentwicklungskonzeptes 2016  
Verbesserung und Attraktivierung des Zoos
- Der Wirtschaftsplan 2018 schließt derzeit mit einem Jahresfehlbetrag von 162 T€.
- Die Geschäftsführung geht bei der Planung von ca. 136.000 Tagesgästen und ca. 5.000 Jahreskarten aus.
- Wesentliche Investitionsmaßnahme ist der Neubau der Löwenanlage.
- In Vorbereitung befindet sich zudem die Maßnahme Neubau des Betriebshofes.

# Zoologischer Garten Schwerin gGmbH

Angaben in T€	Ist	Plan	Erw.	Plan	Änd. Plan-Erw.	Plan		
	2016	2017	2017	2018		2019	2020	2021
<b>Summe Erträge</b>	<b>3.063</b>	<b>3.197</b>	<b>3.092</b>	<b>3.246</b>	<b>155</b>	<b>3.391</b>	<b>3.479</b>	<b>3.535</b>
Umsatzerlöse	1.577	1.668	1.533	1.711	179	1.728	1.746	1.763
Andere aktivierte Eigenleistungen	30	75	100	50	-50	51	51	52
Sonstige betriebliche Erträge	1.457	1.455	1.459	1.485	26	1.612	1.682	1.720
<b>Summe Aufwendungen</b>	<b>3.036</b>	<b>3.492</b>	<b>3.451</b>	<b>3.390</b>	<b>-61</b>	<b>3.557</b>	<b>3.655</b>	<b>3.801</b>
Materialaufwand	590	1.054	1.018	836	-182	856	864	873
Personalaufwand	1.692	1.729	1.729	1.885	156	1.904	1.923	1.942
Abschreibungen	453	450	450	470	20	595	664	780
Sonstige betriebliche Aufwendungen	302	260	254	200	-54	202	204	206
<b>Operatives Ergebnis</b>	<b>27</b>	<b>-295</b>	<b>-359</b>	<b>-144</b>	<b>216</b>	<b>-167</b>	<b>-177</b>	<b>-266</b>
Sonstige Zinsen und ähnliche Erträge	0	0	0	0	0	0	0	0
Zinsen und ähnliche Aufwendungen	10	32	19	6	-14	5	5	5
<b>Ergebnis vor Steuern</b>	<b>17</b>	<b>-327</b>	<b>-379</b>	<b>-150</b>	<b>229</b>	<b>-172</b>	<b>-182</b>	<b>-271</b>
Steuern vom Einkommen und vom Ertrag	28	8	17	8	-9	8	8	8
Sonstige Steuern	3	4	3	3	-1	3	3	3
<b>Jahresüberschuss/-fehlbetrag</b>	<b>-14</b>	<b>-339</b>	<b>-399</b>	<b>-160</b>	<b>239</b>	<b>-182</b>	<b>-192</b>	<b>-282</b>

## Zoologischer Garten Schwerin gGmbH



### Chancen / Risiken:

Neben den Risiken des laufenden Zoobetriebs (Wetter; mögliche Tierseuchen) stellt insbesondere die Förderung der Investitionen ein Risiko dar. Sollte die Förderung der Maßnahmen nicht wie geplant 90% betragen, muss hier auf eigene Mittel zurückgegriffen werden.

Durch attraktive Tieranlagen und die weitere Ausrichtung des Zoos zum Artenschutzzoo könnte eine Steigerung der Besucherzahlen erreicht werden.

## Zoologischer Garten Schwerin gGmbH



### Haushaltsbeziehungen

- Betriebskostenzuschuss bleibt konstant bei 970 TEUR (seit 2009)
- Investitionskostenzuschuss bei 102 TEUR

# Kita gGmbH

## Planprämissen / Grundlagen

- WP-Basis: JA 2016 / IST 30.06.17; Hochrechnung
- Durchschnittsauslastung von 97 % in allen Betreuungsbereichen
- Fertigstellung Baumaßnahmen 2017/2018 (Lager-Str., Heine-Hort, Hort Friedensstraße)
- Personalkostenplanung 2018 ff. berücksichtigt zu erwartenden TVöD Tarifsteigerungen mit 2,5% sowie den Mehrbedarf an Personal auf Grund von Kapazitätserweiterungen; WP 18: 328,5VzÄ; IST 30.06.17: 309,1VzÄ
- Neuverhandlung der Leistungsentgelte mit dem Träger der öffentlichen Jugendhilfe (TöJH) (zuletzt in 2015- hier nur Personal) aufgrund der Kapazitätserweiterungen, Aufwandssteigerungen (Personal, Abschreibungen, Fremdleistung (insb. Reinigung), Betriebskosten)
- Investitionsplanung berücksichtigt Neubauten Hort H.-Heine Kids, Frei-Zeit-Hort (Lagerstraße) sowie den Standort Hort Schwerin Mitte (Friedensstraße)-> Abfluss Investitionstätigkeit 1.429 T€
- Fortentwicklung Qualitätsmanagement/ Personalentwicklung (pädagogische Standards, berufliche Weiterbildung)

# Kita gGmbH

Angaben in T€	Ist	Plan	Erw.	Plan	Änd. Plan-Erw.	Plan		
	2016	2017	2017	2018		2019	2020	2021
<b>Summe Erträge</b>	<b>18.527</b>	<b>18.591</b>	<b>19.040</b>	<b>20.173</b>	<b>1.133</b>	<b>20.888</b>	<b>21.278</b>	<b>21.691</b>
Umsatzerlöse	18.107	18.221	18.253	19.402	1.149	20.293	20.680	21.342
Sonstige betriebliche Erträge	421	370	787	771	-16	595	598	349
<b>Summe Aufwendungen</b>	<b>17.207</b>	<b>18.595</b>	<b>18.931</b>	<b>20.168</b>	<b>1.237</b>	<b>20.883</b>	<b>21.272</b>	<b>21.686</b>
Materialaufwand	3.402	3.467	3.629	3.907	278	4.291	4.301	4.305
Personalaufwand	13.313	14.561	14.689	15.573	884	15.967	16.367	16.776
Abschreibungen	213	200	220	250	30	250	230	230
Sonstige betriebliche Aufwendungen	280	367	393	439	46	375	375	375
<b>Operatives Ergebnis</b>	<b>1.320</b>	<b>-4</b>	<b>109</b>	<b>4</b>	<b>-104</b>	<b>5</b>	<b>5</b>	<b>5</b>
Sonstige Zinsen und ähnliche Erträge	8	10	9	5	-4	5	5	5
Zinsen und ähnliche Aufwendungen	9	5	15	10	-5	10	10	10
<b>Finanzergebnis</b>	<b>-1</b>	<b>5</b>	<b>-6</b>	<b>-5</b>	<b>1</b>	<b>-5</b>	<b>-5</b>	<b>-5</b>
<b>Ergebnis vor Steuern</b>	<b>1.319</b>	<b>0</b>	<b>103</b>	<b>0</b>	<b>-103</b>	<b>0</b>	<b>0</b>	<b>0</b>
Steuern vom Einkommen und vom Ertrag	0	0	0	0	0	0	0	0
Sonstige Steuern	0	0	0	0	0	0	0	0
<b>Jahresüberschuss/-fehlbetrag</b>	<b>1.319</b>	<b>0</b>	<b>103</b>	<b>0</b>	<b>-103</b>	<b>0</b>	<b>0</b>	<b>0</b>

- die Kita gGmbH plant für das Wirtschaftsjahr 2017 ein ausgeglichenes Jahresergebnis



## Kita gGmbH



### Chancen / Risiken

- Insbesondere die weitere Tarifentwicklung sowie die Verteilung und die Höhe der Landesmittel (angesichts des hohen Anteils der Personal- an den Gesamtaufwendungen (ca. 77 %) ist der Ausgang von Tarifauseinandersetzungen für den Geschäftsverlauf von großer Bedeutung);
- Fachkräftemangel
- weiteres Risiko: Entzug der Betriebserlaubnis aufgrund technischer Gegebenheiten
  
- Chancen sind in dem weiter steigenden Bedarf nach Krippen- und Hortplätzen zu sehen





# Kita gGmbH



## Haushaltsbeziehungen (exkl. durchgereichter Landesmittel)

---

(T€)	2018
Mittel des örtlichen TöJH § 19 KiföG	1.130
Mittel der Wohnsitzgemeinde § 20 KiföG	5.800
Ermäßigungen Wohnsitzgemeinde	1.568



## SAS

- Ziel der Gesellschaft: Weiterentwicklung des Standortes Industriepark Schwerin auf der neu erworbenen Fläche durch Errichtung einer Grünabfallkompostierungsanlage sowie weitestgehend störungsfreier Betrieb der BAVA
- Die Wirtschaftsplan für das Jahr 2018 geht von einem Jahresgewinn von 928 T€ aus.
- Steigerung der Umsatzerlöse um 2%.
- Investitionskosten 532 T€.
- Erhöhung der Personalkosten aufgrund zu erwartender Tarifierhöhung von 2%.
- Einstellung von einem Angestellten, vier gewerblichen Arbeitnehmern sowie einem Auszubildenden

Angaben in T€	Ist	Plan	Erw.	Plan	Änd. Plan-Erw.	Plan		
	2016	2017	2017	2018		2015	2020	2021
<b>Summe Erträge</b>	<b>11.956</b>	<b>12.088</b>	<b>12.540</b>	<b>12.696</b>	<b>156</b>	<b>12.769</b>	<b>12.857</b>	<b>12.953</b>
Umsatzerlöse	11.878	12.057	12.419	12.662	243	12.736	12.824	12.919
Bestandsveränderungen FE/UE	-7	0	1	0	-1	0	0	0
Sonstige betriebliche Erträge	85	31	120	33	-86	33	33	33
<b>Summe Aufwendungen</b>	<b>10.276</b>	<b>10.510</b>	<b>10.889</b>	<b>11.067</b>	<b>177</b>	<b>11.139</b>	<b>11.171</b>	<b>11.114</b>
Materialaufwand	3.660	3.555	4.112	3.814	-297	3.781	3.786	3.791
Personalaufwand	3.096	3.348	3.199	3.524	324	3.599	3.663	3.725
Abschreibungen	1.007	1.034	1.055	1.106	51	1.100	1.023	856
Sonstige betriebliche Aufwendungen	2.513	2.573	2.523	2.622	99	2.659	2.699	2.743
<b>Operatives Ergebnis</b>	<b>1.680</b>	<b>1.578</b>	<b>1.651</b>	<b>1.629</b>	<b>-22</b>	<b>1.630</b>	<b>1.687</b>	<b>1.838</b>
Sonstige Zinsen und ähnliche Erträge	1	0	1	0	-1	0	0	0
Zinsen und ähnliche Aufwendungen	208	199	204	195	-9	177	164	142
<b>Finanzergebnis</b>	<b>-207</b>	<b>-199</b>	<b>-203</b>	<b>-195</b>	<b>8</b>	<b>-177</b>	<b>-164</b>	<b>-142</b>
<b>Ergebnis vor Steuern</b>	<b>1.473</b>	<b>1.379</b>	<b>1.448</b>	<b>1.434</b>	<b>-14</b>	<b>1.453</b>	<b>1.523</b>	<b>1.697</b>
Steuern vom Einkommen und vom Ertrag	450	458	483	478	-5	484	508	567
Sonstige Steuern	27	30	27	29	2	29	29	29
<b>Jahresüberschuss/-fehlbetrag</b>	<b>997</b>	<b>890</b>	<b>938</b>	<b>928</b>	<b>-10</b>	<b>940</b>	<b>986</b>	<b>1.101</b>

## SAS

### Chancen

- Erweiterung des Dienstleistungsspektrums
  - Ausbau der gewerblichen Aktivitäten
  - zunehmende Schwerpunktverlagerung von der Logistik zur Verwertung im Sinne der Kreislaufwirtschaft
  
- höherer Stromertrag aus der Bioabfallverwertung
  
- weitere Entwicklung des Standortes im Industriepark Schwerin
  - Kompostierung
  - Lager/Umschlag für diverse Materialien

## SAS

### Risiken

- Entwicklung der kommunalen Dienstleistungen (Mengenrückgang)
- abflauende Konjunktur mit negativen Auswirkungen auf den gewerblichen Bereich
- Entwicklung der Vermarktungserlöse für gewerblich angenommene Wertstoffe (Importverbot China ab 2018)
- plötzlich auftretende und unvorhersehbare Havarien sowie Störungen im Betriebsablauf der BAVA
- Entwicklung der Verwertungskosten
- Entwicklung der Strombezugskosten (EEG- und KWK-Umlage)
- Verschärfung umweltrechtlicher Vorschriften

# SAS

## Haushaltsbeziehungen

### Behandlung des Jahresgewinns: Abführung an den Haushalt (T€)

<u>Jahr</u>	<u>2017</u>	<u>2018</u>	<u>2019</u>	<u>2020</u>	<u>2021</u>
Jahresgewinn Vorjahr	996	938	928	940	986
davon Ausschüttungsbetrag	896	838	828	940	986
Gesellschaftsanteil Stadt 51%	457	427	422	479	503
davon Ausschüttung netto	385	360	355	403	423



## SIS / KSM

- Aufgrund der Aufnahme der Stadt Neustadt-Glewe und der daraus ergebenden zusätzlichen Aufgaben sowie personeller Veränderungen hat sich die Planerstellung bei SIS und KSM verzögert.
- Die Beschlussfassung im Verwaltungsrat der KSM ist für den 01.12.2017 geplant.
- Modellbedingt wird ein ausgeglichenes Ergebnis bei der KSM entstehen.
- Der Wirtschaftsplan der SIS wird in der Sitzung des Aufsichtsrates am 08.12.2017 beschlossen werden. Auch hier wird ein nahezu ausgeglichenes Ergebnis erwartet.



## Mecklenburgisches Staatstheater

- Wirtschaftsplan 2018 mit ausgeglichenem Ergebnis in der Endbearbeitung  
Befassung Aufsichtsrat und Gesellschafterversammlung im Dezember 2017
- Folgejahre weisen Defizite aus  
Aufsichtsrat hat Auftrag an Geschäftsführung erteilt, Maßnahmen vorzuschlagen, mit denen in 2019 ein ausgeglichenes Ergebnis erreicht werden kann